



ISTITUTO D'ISTRUZIONE SUPERIORE  
"Evangelista Torricelli"  
Via Udine, 7 - MANIAGO (PN)  
0427/731491

[http:// www.torricellimaniago.edu.it](http://www.torricellimaniago.edu.it)  
email: [pnis00300q@istruzione.it](mailto:pnis00300q@istruzione.it)



# ISTITUTO D'ISTRUZIONE SUPERIORE "Evangelista Torricelli"

Sedi associate LICEO e IPSIA  
Maniago (PN)

## ORGANIZZAZIONE A.S.2020/21

Via Udine, 7 - MANIAGO (PN)  
Tel. 0427/731491 Fax 0427/732657  
e-mail: [pnis00300q@istruzione.it](mailto:pnis00300q@istruzione.it)  
pec: [pnis00300q@pec.istruzione.it](mailto:pnis00300q@pec.istruzione.it)  
[www.torricellimaniago.edu.it](http://www.torricellimaniago.edu.it)



ISTITUTO D'ISTRUZIONE SUPERIORE  
"Evangelista Torricelli"  
Via Udine, 7 - MANIAGO (PN)  
0427/731491

[http:// www.torricellimaniago.edu.it](http://www.torricellimaniago.edu.it)  
email: [pnis00300q@istruzione.it](mailto:pnis00300q@istruzione.it)



<b>PREMESSA</b> .....	3
<b>ACCESSO A SCUOLA</b> .....	4
Personale scolastico (studenti, docenti, personale ATA).....	4
Procedure in presenza di aumento della temperatura corporea al di sopra di 37,5°c o un sintomo compatibile con covid-19 dello STUDENTE: .....	4
▪ in ambito scolastico.....	4
▪ presso il proprio domicilio:.....	6
Procedure in presenza di aumento della temperatura corporea al di sopra di 37,5°c o un sintomo compatibile con covid-19 di un OPERATORE SCOLASTICO ( docente, ATA, educatore...): .....	6
▪ in ambito scolastico.....	6
▪ presso il proprio domicilio:.....	7
Personale esterno .....	9
<b>PULIZIA DEI LOCALI SCOLASTICI</b> .....	10
<b>ORGANIZZAZIONE ATTIVITA' SCOLASTICA</b> .....	11
Ingresso a scuola e aule.....	11
Orario delle lezioni .....	13
LICEO .....	13
IPSIA .....	15
Colloqui docente – famiglia.....	17
Riunioni collegiali .....	17
Assemblee .....	17
Aula docenti .....	17
Laboratori.....	17
Palestre.....	18
Segreteria .....	18
Soggetti fragili.....	18
Alunni .....	18
Personale.....	19
Disabilità ed inclusione scolastica.....	19
Supporto psicologico .....	19



ISTITUTO D'ISTRUZIONE SUPERIORE  
"Evangelista Torricelli"  
Via Udine, 7 - MANIAGO (PN)  
0427/731491

[http:// www.torricellimaniago.edu.it](http://www.torricellimaniago.edu.it)  
email: [pnis00300q@istruzione.it](mailto:pnis00300q@istruzione.it)



<b>ORGANIZZAZIONE ATTIVITÀ SPORTIVA A.S. 2020/21</b> .....	<b>22</b>
Premessa .....	22
Accesso alle strutture sportive.....	23
Igiene .....	24
Precisazioni .....	24
<b>INGRESSO CLASSI</b> .....	<b>25</b>
<b>SISTEMAZIONE CLASSI PER PLESSO</b> .....	<b>26</b>
Aule primo piano IPSIA .....	26
Aule piano terra IPSIA.....	27
Aule piano terra LICEO.....	28
Aule primo piano LICEO.....	29
Aule prefabbricato .....	30
<b>AREA RICREAZIONE PER CLASSE</b> .....	<b>31</b>
Classi 5A – 3 T - 1C - 1A - 4A.....	31
Classi 2T – 5S – 2S.....	32
Classi 2C – 3C – 1T – 2 PIMI.....	33
Classi 4 IPID – 4 MAT – 5 IPID – 5 MAT.....	34
Classe 2 A .....	35
Classi 3 PIMI – 1 S.....	36
Classe 2 MAT.....	37
Classi 1 MAT – 1 PIMI – 5 C – 3 MAT.....	38
Classi 4C – 3S – 4S – 3A.....	39
<b>RITROVO CLASSI 16 SETTEMBRE 2020</b> .....	<b>40</b>



ISTITUTO D'ISTRUZIONE SUPERIORE  
"Evangelista Torricelli"  
Via Udine, 7 - MANIAGO (PN)  
0427/731491

[http:// www.torricellimaniago.edu.it](http://www.torricellimaniago.edu.it)  
email: [pnis00300q@istruzione.it](mailto:pnis00300q@istruzione.it)



## PREMESSA

Con questo documento, approvato dal Consiglio di Istituto dell'I.I.S. "E. Torricelli" nel mese di luglio, si vogliono fornire il maggior numero di informazioni relative alla riorganizzazione degli spazi scolastici e delle attività al suo interno.

I principi cardine che hanno guidato tale riassetto sono:

- rispettare le indicazioni contenute nel *"Protocollo d'intesa per garantire l'avvio dell'anno scolastico nel rispetto delle regole di sicurezza per il contenimento della diffusione del COVID 19"*
- garantire il rispetto delle indicazioni contenute nel *"Documento tecnico sull'ipotesi di rimodulazione delle misure contenitive nel settore scolastico"* del 28 maggio 2020 e successivi aggiornamenti e nel *"Documento per la pianificazione delle attività scolastiche, educative e formative in tutte le Istituzioni del Sistema nazionale di Istruzione"*, del 26 giugno 2020;
- rispettare le indicazioni contenute nel rapporto IIS COVID-19 n. 58/2020 *"Indicazioni operative per la gestione di casi e focolai di SARS-CoV-2 nelle scuole e nei servizi educativi dell'infanzia"*
- garantire una ripartenza agevole delle attività scolastiche nel rispetto assoluto della sicurezza di tutti;
- garantire attraverso le scelte operate un equilibrio costante fra sicurezza e qualità dell'apprendimento, fra contenimento del contagio e benessere di studenti e di chiunque agisca nell'ambiente scolastico;
- tenere sempre in perfetto parallelismo i diritti costituzionalmente garantiti del diritto allo studio e diritto alla salute.

Per dare una concreta realizzazione al piano, è necessario l'impegno rigoroso di tutti anche per promuovere un processo culturale ed educativo che dovrà diventare una buona pratica, al di là dell'emergenza epidemiologico sanitaria che stiamo vivendo.

È fondamentale che ognuno di noi sia rispettoso delle regole previste e sia anche attivamente impegnato affinché i comportamenti indicati siano pubblicizzati e diventino prassi per tutti.

Si chiede pertanto la collaborazione di tutti, docenti, personale ata, studenti e genitori.

A tal fine verrà condiviso con le famiglie il patto educativo di corresponsabilità integrato in alcune sue parti. Si chiederà pertanto agli studenti, ai genitori e a chiunque eserciti la potestà genitoriale di farsi garante del rispetto delle norme al fine di preservare la salute di tutti e contenere la possibilità di diffusione del virus.

Qualsiasi comportamento scorretto e/o non rispettoso di quanto definito, sarà riconducibile all'art. 3: codice disciplinare, punto 2 c. i del regolamento disciplinare approvato dal consiglio di istituto e adottato dal collegio dei docenti che qui viene riportato:

*"sono infrazioni gravissime: (..) i l'inosservanza delle disposizioni interne relative alla salvaguardia della propria e dell'altrui sicurezza"*.

Tali comportamenti saranno quindi sanzionati come prevede il suddetto regolamento.



ISTITUTO D'ISTRUZIONE SUPERIORE  
"Evangelista Torricelli"  
Via Udine, 7 - MANIAGO (PN)  
0427/731491

[http:// www.torricellimaniago.edu.it](http://www.torricellimaniago.edu.it)  
email: [pnis00300q@istruzione.it](mailto:pnis00300q@istruzione.it)



A seconda dell'andamento della situazione sanitaria ed epidemiologica, potranno essere necessari ulteriori adeguamenti e revisioni delle linee guide che qui sono descritte.

## ACCESSO A SCUOLA

### Personale scolastico (studenti, docenti, personale ATA)

Come da protocollo di sicurezza anti-contagio, studenti, docenti, personale ATA e chiunque operi nella scuola potrà accedere in istituto se:

- non presenta sintomatologia respiratoria o di temperatura corporea superiore a 37.5°C anche nei tre giorni precedenti;
- non è sottoposto alla misura della quarantena o dell'isolamento fiduciario con sorveglianza sanitaria ai sensi della normativa in vigore;
- non è sottoposto alla misura della quarantena ovvero di non è risultato positivo al COVID-19 o in caso positivo deve dichiarare di aver effettuato due tamponi diagnostici negativi per SARS-COV-2;
- non ha familiari, conviventi o amici positivi al COVID-19, con cui è venuto a contatto negli ultimi 14 giorni, e di non provenire da zone a rischio;
- non è sottoposto a quarantena o isolamento fiduciario perché proveniente da paesi per i quali è prevista questa misura restrittiva; per controllare l'evoluzione della situazione è possibile consultare i seguenti siti costantemente aggiornati:  
<http://www.governo.it/it/coronavirus>  
<http://www.salute.gov.it/portale/home.html>
- non ha mal di gola, tosse, difficoltà respiratoria, perdita dell'olfatto e del gusto, diarrea, dolori articolari e muscolari diffusi o altri sintomi riconducibili a COVID-19.

**Chiunque presenterà una sintomatologia respiratoria o temperatura corporea superiore a 37.5°C dovrà restare a casa.**

Lo studente che dovrà assentarsi per un lungo periodo sarà sostenuto dall'istituzione scolastica con la didattica a distanza che sarà tempestivamente attivata.

### Procedure in presenza di aumento della temperatura corporea al di sopra di 37,5°C o un sintomo compatibile con covid-19 dello STUDENTE:

- **in ambito scolastico**
  1. L'operatore scolastico che viene a conoscenza di un alunno sintomatico deve avvisare il referente scolastico per COVID-19.



**ISTITUTO D'ISTRUZIONE SUPERIORE**  
**"Evangelista Torricelli"**  
**Via Udine, 7 - MANIAGO (PN)**  
**0427/731491**

**[http:// www.torricellimaniago.edu.it](http://www.torricellimaniago.edu.it)**  
**email: [pnis00300q@istruzione.it](mailto:pnis00300q@istruzione.it)**



2. Il referente scolastico per COVID-19 o altro componente del personale scolastico deve telefonare immediatamente ai genitori/tutore legale.
3. L'alunno viene ospitato in una stanza dedicata o in un'area di isolamento (aula direzione c/o IPSIA).
4. Si procede all'eventuale rilevazione della temperatura corporea, da parte del personale scolastico individuato, mediante l'uso di termometri che non prevedono il contatto presenti in tutti e tre i plessi scolastici.
5. Il minore non deve essere lasciato da solo ma in compagnia di un adulto e che dovrà mantenere il distanziamento fisico di almeno un metro e la mascherina chirurgica fino a quando l'alunno non sarà affidato a un genitore/tutore legale.
6. Far indossare una mascherina chirurgica all'alunno
7. chiunque entri in contatto con il caso sospetto, compresi i genitori o i tutori legali che si recano in Istituto per condurlo presso la propria abitazione, dovrà indossare la mascherina chirurgica.
8. Pulire e disinfettare le superfici della stanza o area di isolamento dopo che l'alunno sintomatico è tornato a casa.
9. I genitori devono contattare il pediatra di libera scelta o il medico di medicina generale per la valutazione clinica (triage telefonico) del caso.
10. Il pediatra di libera scelta o il medico di medicina generale, in caso di sospetto COVID-19, richiede tempestivamente il test diagnostico e lo comunica al Dipartimento di prevenzione.
11. Il Dipartimento di prevenzione provvede all'esecuzione del test diagnostico.
12. Il Dipartimento di prevenzione si attiva per l'approfondimento dell'indagine epidemiologica e le procedure conseguenti.
13. Se il test è positivo, si notifica il caso e si avvia la ricerca dei contatti e le azioni di sanificazione straordinaria della struttura scolastica nella sua parte interessata. Per il rientro in comunità bisognerà attendere la guarigione clinica (cioè la totale assenza di sintomi). La conferma di avvenuta guarigione prevede l'effettuazione di due tamponi a distanza di 24 ore l'uno dall'altro. Se entrambi i tamponi risulteranno negativi la persona potrà definirsi guarita, altrimenti proseguirà l'isolamento. Il referente scolastico COVID-19 deve fornire al Dipartimento di prevenzione l'elenco dei compagni di classe nonché degli insegnanti del caso confermato che sono stati a contatto nelle 48 ore precedenti l'insorgenza dei sintomi. I contatti stretti individuati dal Dipartimento di Prevenzione con le consuete attività di contact tracing, saranno posti in quarantena per 14 giorni dalla data dell'ultimo contatto con il caso confermato. Il Dipartimento di prevenzione deciderà la strategia più adatta circa eventuali screening al personale scolastico e agli alunni.
14. Se il tampone naso-oro faringeo è negativo, in paziente sospetto per infezione da SARS-CoV-2, a giudizio del pediatra o medico curante, si ripete il test a distanza di 2-3 gg. Il soggetto deve comunque restare a casa fino a guarigione clinica e a



ISTITUTO D'ISTRUZIONE SUPERIORE  
"Evangelista Torricelli"  
Via Udine, 7 - MANIAGO (PN)  
0427/731491

[http:// www.torricellimaniago.edu.it](http://www.torricellimaniago.edu.it)  
email: [pnis00300q@istruzione.it](mailto:pnis00300q@istruzione.it)



conferma negativa del secondo test.

15. In caso di diagnosi di patologia diversa da COVID-19 (tampone negativo), il soggetto rimarrà a casa fino a guarigione clinica seguendo le indicazioni del pediatra di libera scelta o del medico di medicina generale che redigerà una attestazione che il bambino/studente può rientrare scuola poiché è stato seguito il percorso diagnostico-terapeutico e di prevenzione per COVID-19 di cui sopra e come disposto da documenti nazionali e regionali.

▪ **presso il proprio domicilio:**

1. L'alunno deve restare a casa.
2. I genitori devono informare il pediatra o medico curante.
3. I genitori dello studente devono comunicare l'assenza scolastica per motivi di salute.
4. Il pediatra o medico curante, in caso di sospetto COVID-19, richiede tempestivamente il test diagnostico e lo comunica al Dipartimento di prevenzione.
5. Il Dipartimento di prevenzione provvede all'esecuzione del test diagnostico.
6. Il Dipartimento di Prevenzione si attiva per l'approfondimento dell'indagine epidemiologica e le procedure conseguenti.
7. Il DdP provvede ad eseguire il test diagnostico.

Ogni lavoratore ha l'obbligo di informare il Dirigente scolastico o un suo delegato della presenza di qualsiasi sintomo influenzale durante l'espletamento della propria prestazione lavorativa o della presenza di sintomi negli studenti presenti all'interno dell'istituto.

**Procedure in presenza di aumento della temperatura corporea al di sopra di 37,5°c o un sintomo compatibile con covid-19 di un OPERATORE SCOLASTICO ( docente, ATA, educatore...):**

▪ **in ambito scolastico**

1. Assicurarsi che l'operatore scolastico indossi, come già previsto, una mascherina chirurgica;
2. invitare e ad allontanarsi dalla struttura, rientrando al proprio domicilio e contattando il proprio medico di medicina generale per la valutazione clinica necessaria.
3. Il Medico curante valuterà l'eventuale prescrizione del test diagnostico.
4. Il medico di medicina generale, in caso di sospetto COVID-19, richiede tempestivamente il test diagnostico e lo comunica al Dipartimento di prevenzione.
5. Il Dipartimento di prevenzione provvede all'esecuzione del test diagnostico.
6. Il Dipartimento di Prevenzione si attiva per l'approfondimento dell'indagine epidemiologica e le procedure conseguenti.
7. Il Dipartimento di prevenzione provvede all'esecuzione del test diagnostico



ISTITUTO D'ISTRUZIONE SUPERIORE  
"Evangelista Torricelli"  
Via Udine, 7 - MANIAGO (PN)  
0427/731491

[http:// www.torricellimaniago.edu.it](http://www.torricellimaniago.edu.it)  
email: [pnis00300q@istruzione.it](mailto:pnis00300q@istruzione.it)



8. In caso di diagnosi di patologia diversa da COVID-19, il medico di medicina generale redigerà una attestazione che l'operatore può rientrare scuola poiché è stato seguito il percorso diagnostico-terapeutico e di prevenzione per COVID-19
- **presso il proprio domicilio:**
    1. L'operatore deve restare a casa.
    2. Informare il medico di medicina generale.
    3. Comunicare l'assenza dal lavoro per motivi di salute, con certificato medico.
    4. Il medico di medicina generale, in caso di sospetto COVID-19, richiede tempestivamente il test diagnostico e lo comunica al Dipartimento di prevenzione.
    5. Il Dipartimento di prevenzione provvede all'esecuzione del test diagnostico.
    6. Il Dipartimento di prevenzione si attiva per l'approfondimento dell'indagine epidemiologica e le procedure conseguenti.
    7. Il Dipartimento di prevenzione provvede ad eseguire il test diagnostico.
    8. In caso di diagnosi di patologia diversa da COVID-19, il medico di medicina generale redigerà una attestazione che l'operatore può rientrare scuola poiché è stato seguito il percorso diagnostico-terapeutico e di prevenzione per COVID-19.

Per completezza si riporta l'estratto del documento del "Protocollo condiviso di regolamentazione delle misure di contrasto e il contenimento della diffusione COVID-19 negli ambienti di lavoro" che ben definisce la procedura da adottare in presenza di persona sintomatica: "CTS sottolinea che la persona interessata dovrà essere immediatamente isolata e dotata di mascherina chirurgica, e si dovrà provvedere al ritorno, quanto prima possibile, al proprio domicilio, per poi seguire il percorso già previsto dalla norma vigente per la gestione di qualsiasi caso sospetto. Per i casi confermati le azioni successive saranno definite dal Dipartimento di prevenzione territoriale competente, sia per le misure quarantenarie da adottare previste dalla norma, sia per la riammissione a scuola secondo l'iter procedurale altrettanto chiaramente normato. La presenza di un caso confermato necessiterà l'attivazione da parte della scuola di un monitoraggio attento da avviare in stretto raccordo con il Dipartimento di prevenzione locale al fine di identificare precocemente la comparsa di possibili altri casi che possano prefigurare l'insorgenza di un focolaio epidemico. In tale situazione, l'autorità sanitaria competente potrà valutare tutte le misure ritenute idonee. Questa misura è di primaria importanza per garantire una risposta rapida in caso di peggioramento della situazione con ricerca attiva di contatti che possano interessare l'ambito scolastico. Sarebbe opportuno, a tal proposito, prevedere, nell'ambito dei Dipartimenti di prevenzione territoriali, un referente per l'ambito scolastico che possa raccordarsi con i dirigenti scolastici al fine di un efficace contact tracing e risposta immediata in caso di criticità".

Nel contesto delle iniziative di informazione rivolte agli alunni, genitori e personale scolastico sulle misure di prevenzione e protezione adottate, si ravvisa l'opportunità di ribadire la responsabilità





**ISTITUTO D'ISTRUZIONE SUPERIORE**  
**"Evangelista Torricelli"**  
**Via Udine, 7 - MANIAGO (PN)**  
**0427/731491**

**[http:// www.torricellimaniago.edu.it](http://www.torricellimaniago.edu.it)**  
**email: [pnis00300q@istruzione.it](mailto:pnis00300q@istruzione.it)**



individuale e genitoriale.

A scuola in vari punti saranno reperibili facilmente i dispenser con i gel igienizzanti per le mani.

Si chiede comunque a tutti di portare sempre con sé una confezione di gel da tenere nello zaino e/o nella borsa ad uso personale.



**ISTITUTO D'ISTRUZIONE SUPERIORE**  
**"Evangelista Torricelli"**  
**Via Udine, 7 - MANIAGO (PN)**  
**0427/731491**

**[http:// www.torricellimaniago.edu.it](http://www.torricellimaniago.edu.it)**  
**email: [pnis00300q@istruzione.it](mailto:pnis00300q@istruzione.it)**



## Personale esterno

**Quanto più possibile, si chiede fare ricorso ordinario alle comunicazioni a distanza**

Chiunque a vario titolo acceda a scuola deve:

- indossare la mascherina
- compilare e consegnare al personale l'autodichiarazione che sarà reperibile in portineria contenente anche i dati anagrafici, telefoni ed orario di accesso ed il tempo di permanenza
- prendere appuntamento per tutte le operazioni che sono programmabili affinché sia possibile prevedere un flusso di ingresso programmato

All'interno dell'istituto è necessario:

- rispettare rigorosamente la cartellonistica (entrata, uscita, le postazioni dove è possibile sedersi...)
- igienizzarsi frequentemente le mani utilizzando i dispenser posizionati ed indicati in varie aree della scuola
- indossare la mascherina se non è possibile mantenere la distanza interpersonale di 1 metro



**ISTITUTO D'ISTRUZIONE SUPERIORE**  
**"Evangelista Torricelli"**  
**Via Udine, 7 - MANIAGO (PN)**  
**0427/731491**

**[http:// www.torricellimaniago.edu.it](http://www.torricellimaniago.edu.it)**  
**email: [pnis00300q@istruzione.it](mailto:pnis00300q@istruzione.it)**



## **PULIZIA DEI LOCALI SCOLASTICI**

Prima dell'inizio delle lezioni la scuola verrà accuratamente pulita e igienizzata.

La scuola ha acquistato prodotti specifici adatti a tal fine.

Quotidianamente i collaboratori scolastici, che hanno avuto un'opportuna formazione effettuale dal dott. Ernesto Luri, RSPP della scuola, avranno cura di igienizzare accuratamente i locali scolastici prestando particolare attenzione alle superfici di maggiore contatto (banchi, sedie, porte, maniglie, interruttori della luce, corrimano, rubinetti dell'acqua, pulsanti dell'ascensore, distributori automatici di cibi e bevande, ecc. ...).

I servizi igienici risultano punti di particolare criticità nella prevenzione del contagio; pertanto i collaboratori scolastici avranno cura di provvedere ad un'igienizzazione anche durante il corso delle lezioni, per poi fare una pulizia approfondita quando gli studenti non saranno a scuola. In questi ambienti è buona norma che le finestre rimangano aperte.

Per rendere ancora più efficace la prevenzione è opportuno che ogni studente rimanga nel banco assegnato, non condivida con i compagni materiali (penne, libri, quaderni ...).

Inoltre in ogni aula ogni appendiabito verrà identificato con un numero progressivo corrispondente al numero in elenco dello studente che così ne avrà un uso esclusivo.

Nei locali scolastici saranno presenti più contenitori destinati alla raccolta esclusiva delle mascherine o altri dispositivi non più utilizzabili che saranno poi smaltiti secondo le modalità della normativa vigente.

Verrà predisposto un registro da aggiornare regolarmente per monitorare le attività di pulizia ed igienizzazione da svolgere costantemente.

Qualora un alunno o un operatore risulti positivo verrà effettuata una sanificazione straordinaria della scuola. La sanificazione va effettuata se sono trascorsi 7 giorni o meno da quando la persona positiva ha visitato o utilizzato la struttura. Le aree utilizzate dalla persona positiva fino al completamento della sanificazione verranno chiuse. Verrà poi continuata la pulizia e la disinfezione ordinaria.



ISTITUTO D'ISTRUZIONE SUPERIORE  
"Evangelista Torricelli"  
Via Udine, 7 - MANIAGO (PN)  
0427/731491

[http:// www.torricellimaniago.edu.it](http://www.torricellimaniago.edu.it)  
email: [pnis00300q@istruzione.it](mailto:pnis00300q@istruzione.it)



## ORGANIZZAZIONE ATTIVITA' SCOLASTICA

### Ingresso a scuola e aule

Per evitare assembramenti fuori dagli ingressi, sarà possibile accedere a scuola dalle ore 7.45 e fare ingresso nelle proprie aule.

Così facendo si eviterà sia l'assembramento degli studenti negli spazi antistanti la scuola, sia l'afflusso contemporaneamente nei locali scolastici. Affinché tutto ciò risulti possibile è fondamentale che gli studenti collaborino tenendo comportamenti adeguati e rispettosi delle regole e che i genitori aiutino la scuola responsabilizzando i propri figli anche in tal senso.

Sono previsti ingressi diversificati per le classi.

Gli studenti devono rigorosamente rispettare il varco di accesso alla scuola destinato alla loro aula.

CLASSI	PLESSO	INGRESSO
2A – 2MAT	IPSIA	Cancello centrale VIA UDINE, poi costeggiare l'edificio e ingresso in aula direttamente dal giardino
1 MAT/PIMI ARITCOLATA	IPSIA	Cancello laterale VIA UDINE
5 C	IPSIA	Cancello centrale VIA UDINE, poi costeggiare l'edificio e ingresso laterale IPSIA
4 IPID – 4 MAT- 5 IPID – 5 MAT	IPSIA	Cancello centrale VIA UDINE e poi salire al primo piano
1S – 1T	PREFABBRICATO	Cancello prefabbricato; ingresso A
2C – 3C	PREFABBRICATO	Cancello prefabbricato; ingresso centrale
2PIMI – 3PIMI- 3 MAT	PREFABBRICATO	Cancello prefabbricato; ingresso B



ISTITUTO D'ISTRUZIONE SUPERIORE  
"Evangelista Torricelli"  
Via Udine, 7 - MANIAGO (PN)  
0427/731491

[http:// www.torricellimaniago.edu.it](http://www.torricellimaniago.edu.it)  
email: [pnis00300q@istruzione.it](mailto:pnis00300q@istruzione.it)



5S – 2S- 2T	LICEO	Cancello prefabbricato; ingresso sul retro, dal punto ristoro panini
4C- 3S-4S- 3A – 5 A- 3T 1A-4A-1C	LICEO	Ingresso centrale, aule al primo piano

Il primo giorno di scuola i collaboratori scolastici aiuteranno gli studenti ad individuare il percorso destinato alla propria classe che, comunque, risulteranno indicati dalla segnaletica.  
In prossimità dei vari ingressi verranno indicate le classi destinate a quel varco.

**Gli studenti indosseranno OBBLIGATORIAMENTE la mascherina fino a quando non raggiungeranno il proprio posto in aula sedendosi al banco.**

Nelle situazioni in cui non è possibile garantire il metro di distanziamento è obbligatorio l'uso della mascherina.

Tutte le volte che lo studente avrà necessità di alzarsi dalla propria postazione sarà tenuto ad indossare la mascherina.

**Al momento della ricreazione tutti gli studenti devono indossare la mascherina prima di alzarsi dal proprio banco per recarsi nelle aree destinate alla loro classe.**

I banchi monoposto sono posizionati in maniera tale da garantire il distanziamento fisico inteso come un metro fra le "rime buccali" degli alunni "calcolato dalla posizione seduta al banco dello studente, avendo pertanto riferimento alla situazione di staticità» (cfr. pag. 3, primo punto, del verbale n. 94 del CTS pubblicato il 7 luglio 2020).

Sul pavimento in corrispondenza di ogni banco è previsto un adesivo circolare che indicherà il corretto posizionamento dello stesso. Qualora inavvertitamente il distanziamento non venisse rispettato, sarà più semplice ripristinare la situazione di sicurezza prendendo a riferimento l'adesivo con il logo della scuola.

In base a queste indicazioni è possibile assicurare la presenza contemporanea nelle aule degli interi gruppi classi; le classi più numerose saranno ubicate in laboratori riconvertiti in aule didattiche.



ISTITUTO D'ISTRUZIONE SUPERIORE  
"Evangelista Torricelli"  
Via Udine, 7 - MANIAGO (PN)  
0427/731491

[http:// www.torricellimaniago.edu.it](http://www.torricellimaniago.edu.it)  
email: [pnis00300q@istruzione.it](mailto:pnis00300q@istruzione.it)



## Orario delle lezioni

Le lezioni avranno avvio in presenza; qualora l'evolversi della situazione epidemiologica lo richieda, sarà possibile prevedere una didattica mista (in presenza e a distanza) con gli strumenti utilizzati nell'anno scolastico 2019/20. Sarà sempre possibile rivedere l'orario delle lezioni nel corso dell'anno scolastico.

### LICEO

- **BIENNIO ( 27 ore)**  
dalle 8.00 alle 13.30 per quattro giornate

ORARIO	ATTIVITA'	TEMPO
8.00 – 9-00	1^ lezione	60 min
9.00 – 9.55	2^ lezione	60 min
9.55 – 10.05	1^ ricreazione	
10.05 – 11.00	3^ lezione	60 min
11.00 – 11.55	4^ lezione	60 min
11.55 – 12.05	2^ ricreazione	
12.05 – 13.30	5^ lezione	90 min

dalle 8.00 alle 13.00 per una giornata

ORARIO	ATTIVITA'	TEMPO
8.00 – 9-00	1^ lezione	60 min
9.00 – 9.55	2^ lezione	60 min
9.55 – 10.05	1^ ricreazione	
10.05 - 11.00	3^ lezione	60 min
11.00 – 11.55	4^ lezione	60 min
11.55 – 12.05	2^ ricreazione	
12.05 – 13.00	5^ lezione	60 min



ISTITUTO D'ISTRUZIONE SUPERIORE  
"Evangelista Torricelli"  
Via Udine, 7 - MANIAGO (PN)  
0427/731491

[http:// www.torricellimaniago.edu.it](http://www.torricellimaniago.edu.it)  
email: [pnis00300q@istruzione.it](mailto:pnis00300q@istruzione.it)



▪ TRIENNIO ( 30 ore settimanali – 1 rientro)

**4 giornate con orario antimeridiano** dalle ore 8.00 alle ore 13.30  
( 2 ricreazioni e un modulo da 90 minuti)

ORARIO	ATTIVITA'	TEMPO
8.00 – 9-00	1^ lezione	60 min
9.00 – 9.55	2^ lezione	60 min
9.55 – 10.05	1^ ricreazione	
10.05 – 11.00	3^ lezione	60 min
11.00 – 11.55	4^ lezione	60 min
11.55 – 12.05	2^ ricreazione	
12.05 – 13.30	5^ lezione	90 min

**1 giornata con rientro pomeridiano** dalle ore 8.00 alle ore 13.30 e dalle 14.00 alle 16.30

**LUNEDI'**

ORARIO	ATTIVITA'	TEMPO
8.00 – 9-00	1^ lezione	60 min
9.00 – 9.55	2^ lezione	60 min
9.55 – 10.05	1^ ricreazione	
10.05 – 11.00	3^ lezione	60 min
11.00 – 11.55	4^ lezione	60 min
11.55 – 12.05	2^ ricreazione	
12.05 – 13.30	5^ lezione	90 min

ORARIO	ATTIVITA'	TEMPO
14.00 – 15.00	1^ lezione	60 min
15.00 – 15.10	1^ ricreazione	
15.10– 16.30	2^ lezione	90 min



ISTITUTO D'ISTRUZIONE SUPERIORE  
"Evangelista Torricelli"  
Via Udine, 7 - MANIAGO (PN)  
0427/731491

[http:// www.torricellimaniago.edu.it](http://www.torricellimaniago.edu.it)  
email: [pnis00300q@istruzione.it](mailto:pnis00300q@istruzione.it)



**IPSIA ( 32 ore settimanali – 2 rientri)**

**5 giornate con orario antimeridiano** dalle ore 8.00 alle ore 13.30  
(2 ricreazioni e un modulo da 90 minuti)

ORARIO	ATTIVITA'	TEMPO
8.00 – 9.00	1^ lezione	60 min
9.00 – 9.55	2^ lezione	60 min
9.55 – 10.05	1^ ricreazione	
10.05 – 11.00	3^ lezione	60 min
11.00 – 11.55	4^ lezione	60 min
11.55 – 12.05	2^ ricreazione	
12.05 – 13.30	5^ lezione	90 min

**1 giornata con rientro pomeridiano** dalle 14.00 alle 16.30

**MARTEDI'**

ORARIO	ATTIVITA'	TEMPO
14.00 – 15.00	1^ lezione	60 min
15.00– 16.00	2^ lezione	60 min

**1 giornata con rientro pomeridiano** dalle 14.00 alle 16.00

**GIOVEDI'**

ORARIO	ATTIVITA'	TEMPO
14.00 – 15.00	1^ lezione	60 min
15.00 – 15.10	1^ ricreazione	
15.10– 16.30	2^ lezione	90 min





ISTITUTO D'ISTRUZIONE SUPERIORE  
"Evangelista Torricelli"  
Via Udine, 7 - MANIAGO (PN)  
0427/731491

[http:// www.torricellimaniago.edu.it](http://www.torricellimaniago.edu.it)  
email: [pnis00300q@istruzione.it](mailto:pnis00300q@istruzione.it)



## Intervallo (ricreazione)

La durata dell'intervallo è indicata nelle tabelle oraria e varia a seconda delle giornate.

Ogni classe o gruppi di classi avranno destinate delle aree all'aperto nelle quali potranno stazionare solo gli studenti di tali classi.

L'uso dei distributori di bevande ed alimentari dovrà essere ridotto al minimo; **i docenti in servizio di sorveglianza consentiranno di recarsi ai distributori uno studente per volta il quale indosserà la mascherina**. Appena prelevata la consumazione, sarà cura dello studente di rientrare tempestivamente nell'area assegnata alla propria classe. Gli studenti e tutto il personale dovrà mantenere il distanziamento richiesto di 1 m. durante la fila. Prima della consumazione dovranno essere indossati i guanti usa e getta collocati a fianco dei distributori e/o igienizzarsi le mani prima e dopo.

I distributori verranno fra loro distanziati e collocati in aree diverse della scuola in maniera tale da evitare la concentrazione di file nel medesimo spazio.

Al termine di ogni ricreazione i collaboratori scolastici provvederanno alla pulizia con appositi detergenti della pulsantiera.

Per poter usufruire del servizio di distribuzione panini del bar Pantera sarà necessario ordinare con un congruo anticipo quanto necessario.

Indicazioni più precise sulle modalità di prenotazione e pagamento verranno fornite dal bar "la Pantera".

E' comunque preferibile che lo studente porti con sé la merenda e l'acqua per la giornata.

Nelle giornate di pioggia gli studenti rimarranno durante l'intervallo nelle proprie classi avendo cura di aprire le finestre per consentire il ricambio d'aria dei locali.

Saranno comunicati eventuali modalità di utilizzo degli spazi esterni coperti con successive circolari informative.



ISTITUTO D'ISTRUZIONE SUPERIORE  
"Evangelista Torricelli"  
Via Udine, 7 - MANIAGO (PN)  
0427/731491

[http:// www.torricellimaniago.edu.it](http://www.torricellimaniago.edu.it)  
email: [pnis00300q@istruzione.it](mailto:pnis00300q@istruzione.it)



## Colloqui docente – famiglia

Per evitare un afflusso settimanale di genitori all'interno della scuola e per limitare gli ingressi gestibili in modalità da remoto, oramai collaudate, i ricevimenti settimanali dei docenti con i genitori avverranno attraverso la piattaforma Meet di Google.

La scuola, attraverso apposita circolare, comunicherà alle famiglie il periodo in cui saranno parti i colloqui e le modalità di prenotazione su registro elettronico. Il genitore riceverà il link di accesso ai colloqui dal docente stesso.

## Riunioni collegiali

Le sedute degli organi collegiali si svolgeranno sia in presenza che in modalità telematica, come previsto dall'art. 73 c.2 bis della L. 27/2020, mediante piattaforma Google meet che permette la possibilità di intervenire, condividere materiali ed espressione di voto.

Sarà cura della scuola comunicare di volta in volta la modalità scelta.

## Assemblee

Le assemblee d'istituto non saranno consentite in presenza per l'impossibilità di garantire il corretto distanziamento. Sarà possibile, eventualmente, l'uso della piattaforma Google Meet anche per questa finalità avendo tutti gli studenti l'account ufficiale della scuola.

Sarà invece possibile lo svolgimento regolare delle assemblee di classe mantenendo sempre ferme le regole del distanziamento interpersonale.

## Aula docenti

L'aula docenti potrà essere utilizzata nel rispetto del distanziamento di 1 metro. Verrà messa a disposizione anche l'aula magna qualora si verifichi una presenza troppo numerosa di docenti nell'aula loro destinata.

## Laboratori

La riorganizzazione delle attività scolastiche comporterà la riconversione di alcuni laboratori destinandoli ad aule.

I relativi laboratori saranno organizzati nello spazio dell'officina meccanica assegnando aree idonee all'interno della quali gli studenti e i docenti dovranno rigorosamente permanere.



**ISTITUTO D'ISTRUZIONE SUPERIORE**  
**"Evangelista Torricelli"**  
**Via Udine, 7 - MANIAGO (PN)**  
**0427/731491**

**[http:// www.torricellimaniago.edu.it](http://www.torricellimaniago.edu.it)**  
**email: [pnis00300q@istruzione.it](mailto:pnis00300q@istruzione.it)**



## Parcheggi

Il parcheggio interno alla scuola (sede centrale) è destinato solo al personale di segreteria, agli uffici di direzione e ai collaboratori scolastici che hanno un orario di movimentazione extrascolastico. Così facendo tale area potrà essere usata dagli studenti durante gli intervalli. Tutti i docenti, studenti e personale esterno dovranno utilizzare i parcheggi delle aree esterne alla scuola.

## Palestre

All'interno della palestra il comitato tecnico scientifico ha indicato la necessità di mantenere un distanziamento interpersonale di almeno 2 metri. Pertanto sarà utilizzato quanto più possibile lo spazio esterno non potendo prevedere la presenza contemporanea di due classi all'interno della palestra.

Inoltre la scuola si è già attivata con il Comune per avere la disponibilità di uso di altri impianti (tennis club, sede degli arcieri...).

Gli studenti dovranno rispettare scrupolosamente le norme previste, entrare nello spogliatoio rispettando il numero di massima capienza contemporanea, igienizzarsi con maggior frequenza le mani.

Nel programmare attività di gruppo o sport di possibile contatto si prenderanno a riferimento i protocolli previste dalle singole federazioni.

Inoltre è necessario dare attenta lettura al piano di organizzazione delle palestre redatto dalla scuola.

## Segreteria

L'accesso allo sportello della segreteria sarà consentito per il personale interno solo negli orari indicati; il personale esterno deve preferibilmente inviare le proprie richieste via mail per la loro evasione. Se risulta necessario l'accesso allo sportello, vanno rispettati scrupolosamente gli orari di apertura e le regole per l'accesso alla scuola (autodichiarazione, igienizzazione delle mani, uso della mascherina...)

## Soggetti fragili

### Alunni

Le specifiche situazioni degli alunni in condizioni di fragilità saranno valutate in raccordo con il dipartimento di prevenzione territoriale ed il pediatra/ medico di famiglia, fermo restando l'obbligo per la famiglia di rappresentare tale condizione alla scuola in forma scritta e



**ISTITUTO D'ISTRUZIONE SUPERIORE**  
**"Evangelista Torricelli"**  
**Via Udine, 7 - MANIAGO (PN)**  
**0427/731491**

**[http:// www.torricellimaniago.edu.it](http://www.torricellimaniago.edu.it)**  
**email: [pnis00300q@istruzione.it](mailto:pnis00300q@istruzione.it)**



documentata.

### Personale

Il medico competente della scuola, nominato nel nostro istituto, dott. Salvatore Nucera, effettuerà la sorveglianza sanitaria di cui all'art. 41 del D. Lgs. 81/2008 nonché la "sorveglianza sanitaria eccezionale" di cui all'art. 83 del DL 19 maggio 2020, n. 34 e sua legge di conversione del 17 luglio 2020, n. 77, per i cosiddetti "lavoratori fragili" che ne fanno richiesta (a mezzo certificato del MMG). Il ministero, nel protocollo d'intesa firmato il 6 agosto 2020, di impegna ad attuare e fornire tempestivamente, comunque entro l'inizio del prossimo anno scolastico, indicazioni precise in ordine alle misure da adottare nei confronti dei cosiddetti "lavoratori fragili" nelle istituzioni scolastiche attivando una collaborazione con il Ministero della Salute, il Ministero del Lavoro e il Ministero per la Pubblica amministrazione, con il coinvolgimento delle OOSS.

### Disabilità ed inclusione scolastica

Come indicato nel decreto 39 del 26.06.2020 "Adozione del documento per la pianificazione delle attività scolastiche, educative e formative in tutte le istituzioni del sistema nazionale di istruzione per l'anno scolastico 2020-21, priorità irrinunciabile sarà quella di garantire, adottando tutte le misure organizzative la presenza quotidiana a scuola degli alunni con Bisogni educativi speciali, in particolar modo di quelli con disabilità, in una dimensione inclusiva vera e partecipata.

Pertanto le assegnazioni delle classi nelle varie aule sono state fatte anche tenendo in considerazione la presenza del docente di sostegno e dell'eventuale educatore.

È opportuno che gli studenti indossino la mascherina nei tempi e nelle modalità previste dal presente documento; non sono soggetti all'obbligo di utilizzo della mascherina gli studenti con forme di disabilità non compatibili con l'uso continuativo della stessa opportunamente documentate.

Per l'assistenza di studenti con disabilità certificata, non essendo sempre possibile garantire il distanziamento fisico dallo studente, è previsto per il personale l'utilizzo di visiere autoprodotte dalla scuola e, se necessari, guanti monouso.

Sono presenti nei tre plessi aule destinate ad attività individuali e/o a piccoli gruppi della medesima classe, qualora se ne ravveda la necessità.

### Supporto psicologico

Garantire un'attenzione e supporto alla salute ed il benessere psicofisico degli studenti in previsione della gestione dell'anno scolastico in serenità, la scuola ha stipulato un contratto con uno psicologo esperto in "psicologia clinica dinamica" che svolgerà la sua attività all'interno della scuola per un totale di 100 ore.

Le modalità per accedere allo sportello saranno comunicate dalla scuola all'avvio dell'anno scolastico.



**ISTITUTO D'ISTRUZIONE SUPERIORE  
"Evangelista Torricelli"  
Via Udine, 7 - MANIAGO (PN)  
0427/731491**

**[http:// www.torricellimaniago.edu.it](http://www.torricellimaniago.edu.it)  
email: [pnis00300q@istruzione.it](mailto:pnis00300q@istruzione.it)**



La scuola si impegna inoltre a costituire al più presto una commissione che monitorerà l'applicazione delle misure descritte presieduta dal Dirigente scolastico della quale faranno parte anche docenti, alunni e personale ATA, oltre al medico competente, il responsabile per la prevenzione, protezione e sicurezza, dott. Ernesto Luri, il responsabile sicurezza dei lavoratori, prof. Roberto Sante Vallar ed il referente COVID della scuola, prof. Giuseppe Lallone.

Il presente documento potrà subire variazione ed aggiornamenti a seguito dell'andamento sanitario e delle indicazioni che il CTS fornirà periodicamente.



ISTITUTO D'ISTRUZIONE SUPERIORE  
"Evangelista Torricelli"  
Via Udine, 7 - MANIAGO (PN)  
0427/731491

[http:// www.torricellimaniago.edu.it](http://www.torricellimaniago.edu.it)  
email: [pnis00300q@istruzione.it](mailto:pnis00300q@istruzione.it)



# ISTITUTO D'ISTRUZIONE SUPERIORE "Evangelista Torricelli"

Sedi associate LICEO e IPSIA  
Maniago (PN)

## ORGANIZZAZIONE ATTIVITA' SPORTIVA A.S.2020/21

Via Udine, 7 - MANIAGO (PN)  
Tel. 0427/731491 Fax 0427/732657  
e-mail: [pnis00300q@istruzione.it](mailto:pnis00300q@istruzione.it)  
pec: [pnis00300q@pec.istruzione.it](mailto:pnis00300q@pec.istruzione.it)  
[www.torricellimaniago.edu.it](http://www.torricellimaniago.edu.it)



ISTITUTO D'ISTRUZIONE SUPERIORE  
"Evangelista Torricelli"  
Via Udine, 7 - MANIAGO (PN)  
0427/731491

[http:// www.torricellimaniago.edu.it](http://www.torricellimaniago.edu.it)  
email: [pnis00300q@istruzione.it](mailto:pnis00300q@istruzione.it)



## ORGANIZZAZIONE ATTIVITÀ SPORTIVA A.S. 2020/21

### Premessa

Con questo documento, approvato dal Consiglio di Istituto dell'I.I.S. "E. Torricelli" nel mese di luglio, si vogliono fornire il maggior numero di informazioni relative alla riorganizzazione degli spazi scolastici e delle attività al suo interno.

I principi cardine che hanno guidato tale riassetto sono:

- rispettare le indicazioni contenute nel "*Protocollo d'intesa per garantire l'avvio dell'anno scolastico nel rispetto delle regole di sicurezza per il contenimento della diffusione del COVID 19*"
- garantire il rispetto delle indicazioni contenute nel "*Documento tecnico sull'ipotesi di rimodulazione delle misure contenitive nel settore scolastico*" del 28 maggio 2020 e successivi aggiornamenti e nel "*Documento per la pianificazione delle attività scolastiche, educative e formative in tutte le Istituzioni del Sistema nazionale di Istruzione*", del 26 giugno 2020;
- garantire una ripartenza agevole delle attività scolastiche nel rispetto assoluto della sicurezza di tutti;
- garantire attraverso le scelte operate un equilibrio costante fra sicurezza e qualità dell'apprendimento, fra contenimento del contagio e benessere di studenti e di chiunque agisca nell'ambiente scolastico;
- tenere sempre in perfetto parallelismo i diritti costituzionalmente garantiti del diritto allo studio e diritto alla salute.

Per dare una concreta realizzazione al piano, è necessario l'impegno rigoroso di tutti anche per promuovere un processo culturale ed educativo che dovrà diventare una buona pratica, al di là dell'emergenza epidemiologico sanitaria che stiamo vivendo.

È fondamentale che ognuno di noi sia rispettoso delle regole previste e sia anche attivamente impegnato affinché i comportamenti indicati siano pubblicizzati e diventino prassi per tutti.

Si chiede pertanto la collaborazione di tutti, docenti, personale ata, studenti e genitori.

A tal fine verrà condiviso con le famiglie il patto educativo di corresponsabilità integrato in alcune sue parti. Si chiederà pertanto agli studenti, ai genitori e a chiunque eserciti la potestà genitoriale di farsi garante del rispetto delle norme al fine di preservare la salute di tutti e contenere la possibilità di diffusione del virus.

Qualsiasi comportamento scorretto e/o non rispettoso di quanto definito, sarà riconducibile all'art. 3: codice disciplinare, punto 2 c. i del regolamento disciplinare approvato dal consiglio di istituto e adottato dal collegio dei docenti che qui viene riportato:

*"sono infrazioni gravissime: (...) i) l'inosservanza delle disposizioni interne relative alla salvaguardia della propria e dell'altrui sicurezza"*.

Tali comportamenti saranno quindi sanzionati come prevede il suddetto regolamento.

A seconda dell'andamento della situazione sanitaria ed epidemiologica, potranno essere necessari ulteriori adeguamenti e revisioni delle linee guida che qui sono descritte.



ISTITUTO D'ISTRUZIONE SUPERIORE  
"Evangelista Torricelli"  
Via Udine, 7 - MANIAGO (PN)  
0427/731491

[http:// www.torricellimaniago.edu.it](http://www.torricellimaniago.edu.it)  
email: [pnis00300q@istruzione.it](mailto:pnis00300q@istruzione.it)



#### Accesso alle strutture sportive

Grazie alla collaborazione del Comune di Maniago, del Tennis club di Maniago e degli Arcieri Maniago, le attività sportive dell'anno scolastico 2020/21 saranno organizzate permanentemente in quattro strutture:

- palestra interna alla scuola
- palazzetto
- campo da tennis in sintetico
- palestra della federazione arcieri

Oltre alle norme di prevenzione previste dal piano di organizzazione della scuola alle quali è necessario attenersi con massimo scrupolo, vengono qui richiamate alcune ulteriori regole specifiche per lo svolgimento delle attività sportive.

Pertanto è consentita la partecipazione alle attività scolastiche di scienze motorie in palestra a chi:

- non presenta sintomatologia respiratoria o di temperatura corporea superiore a 37.5°C anche nei tre giorni precedenti;
- non è sottoposto alla misura della quarantena o dell'isolamento fiduciario con sorveglianza sanitaria ai sensi della normativa in vigore;
- non è sottoposto alla misura della quarantena ovvero di non è risultato positivo al COVID-19 o in caso positivo deve dichiarare di aver effettuato due tamponi diagnostici negativi per SARS-COV-2;
- non ha familiari, conviventi o amici positivi al COVID-19, con cui è venuto a contatto negli ultimi 14 giorni, e di non provenire da zone a rischio;
- non è sottoposto a quarantena o isolamento fiduciario perché proveniente da paesi per i quali è prevista questa misura restrittiva; per controllare l'evoluzione della situazione è possibile consultare i seguenti siti costantemente aggiornati:  
<http://www.governo.it/it/coronavirus>  
<http://www.salute.gov.it/portale/home.html>
- non ha mal di gola, tosse, difficoltà respiratoria, perdita dell'olfatto e del gusto, diarrea, dolori articolari e muscolari diffusi o altri sintomi riconducibili a COVID-19.

**Chiunque presenterà una sintomatologia respiratoria o temperatura corporea superiore a 37.5°C dovrà restare a casa.**

Se si dovessero verificare sintomi influenzali durante la permanenza all'interno della struttura è obbligatorio interrompere immediatamente l'allenamento e informare il docente che farà allontanare lo studente al quale verrà fornita tempestivamente la mascherina chirurgica e sarà ospitato presso il locale sito nel plesso IPSIA, adibito ad aula ricovero, fino all'arrivo del familiare.





ISTITUTO D'ISTRUZIONE SUPERIORE  
"Evangelista Torricelli"  
Via Udine, 7 - MANIAGO (PN)  
0427/731491

[http:// www.torricellimaniago.edu.it](http://www.torricellimaniago.edu.it)  
email: [pnis00300q@istruzione.it](mailto:pnis00300q@istruzione.it)



## Igiene

- È obbligatorio indossare la mascherina fino all'ingresso in palestra.
- La mascherina può essere tolta durante le attività sportive mantenendo il distanziamento previsto dal comitato tecnico scientifico di 2 metri dai compagni.
- È obbligatorio lavarsi le mani con acqua e sapone o usare gel a base alcolica che sarà disponibile nei dispenser.
- È buona norma che ogni studente abbia con sé il gel igienizzante
- È buona norma arrivare a scuola, nelle giornate in cui è prevista la lezione di scienze motorie, già adeguatamente vestiti per le attività che si andranno a svolgere così da ridurre la permanenza all'interno dello spogliatoio.
- **È obbligatorio entrare in palestra con scarpe pulite e destinate solo a questo uso. I docenti controlleranno il rispetto di questa norma con molta cura e lo studente sprovvisto di materiale sarà esonerato dall'attività sportiva.**
- Tutti gli indumenti e oggetti personali devono essere riposti e sigillati nella borsa personale e non vanno lasciati negli spogliatoi.
- Dopo l'utilizzo è obbligatorio disinfettare le attrezzature e/o gli accessori utilizzati. Sarà cura dei docenti impartire le opportune istruzioni sulla corretta procedura di igienizzazione.
- È vietato condividere borracce, bicchieri e bottiglie e scambiare con altri utenti oggetti quali asciugamani, accappatoi o altro.
- È obbligatorio mantenere la distanza di sicurezza di 2 metri, evitando contatti ravvicinati. Se non è possibile mantenere la distanza di sicurezza di due metri, è obbligatorio indossare una mascherina.
- È obbligatorio, prima dell'ingresso nella struttura, pulire le scarpe con cura sul tappetino decontaminante.
- È obbligatorio rispettare scrupolosamente la cartellonistica che prevederà anche postazioni alternate negli spogliatoi.

## Precisazioni

- Sarà privilegiato lo svolgimento delle attività sportive nelle aree all'aperto tutte le volte che le condizioni metereologiche lo consentiranno. Pertanto è importante che gli studenti abbiano sempre un abbigliamento adeguato anche per poter fare attività sportiva all'esterno con temperature invernali.
- Oltre alle regole indicate nel presente documento, è fondamentale attenersi rigidamente anche agli specifici regolamenti delle strutture ospitanti.
- Sarà cura della scuola informare studenti e famiglie di qualsiasi ulteriore aggiornamento che potrà essere necessario nel corso dell'anno scolastico in conseguenza dell'evolvere della situazione epidemiologica.

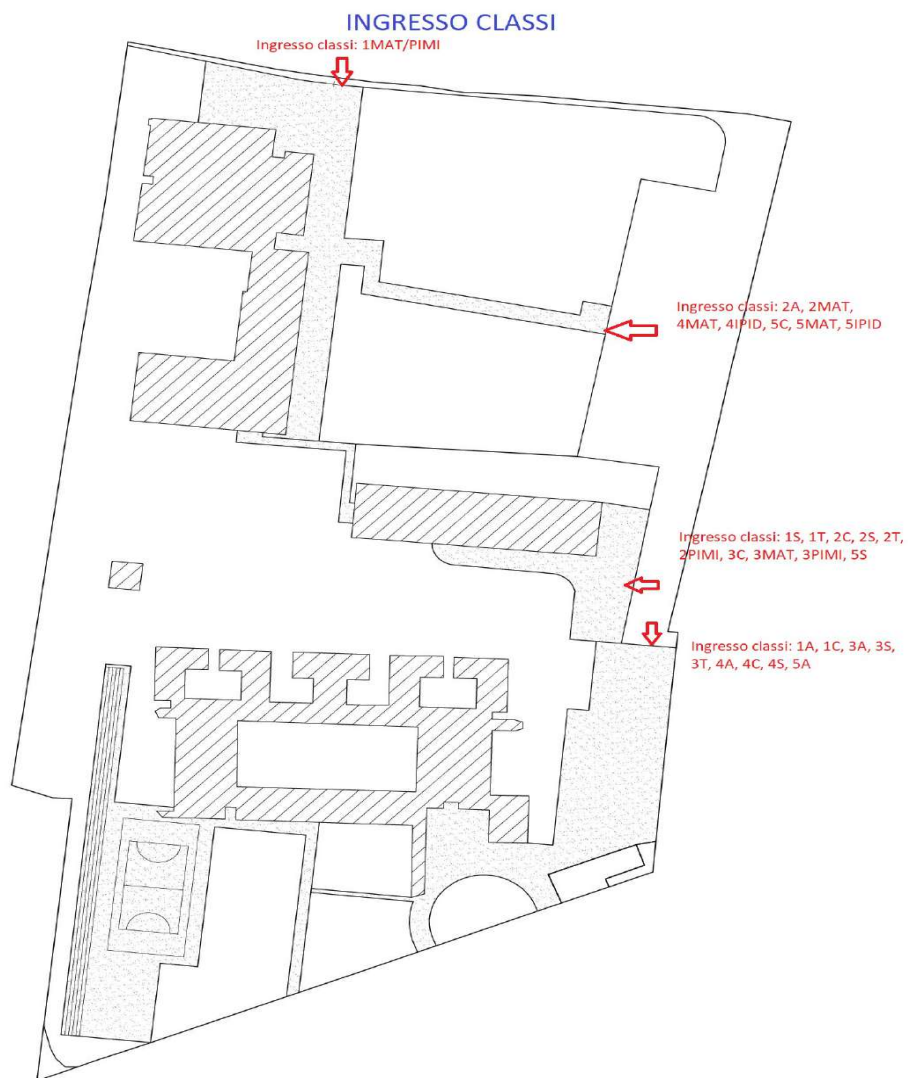


ISTITUTO D'ISTRUZIONE SUPERIORE  
"Evangelista Torricelli"  
Via Udine, 7 - MANIAGO (PN)  
0427/731491

[http:// www.torricellimaniago.edu.it](http://www.torricellimaniago.edu.it)  
email: [pnis00300q@istruzione.it](mailto:pnis00300q@istruzione.it)



## INGRESSO CLASSI





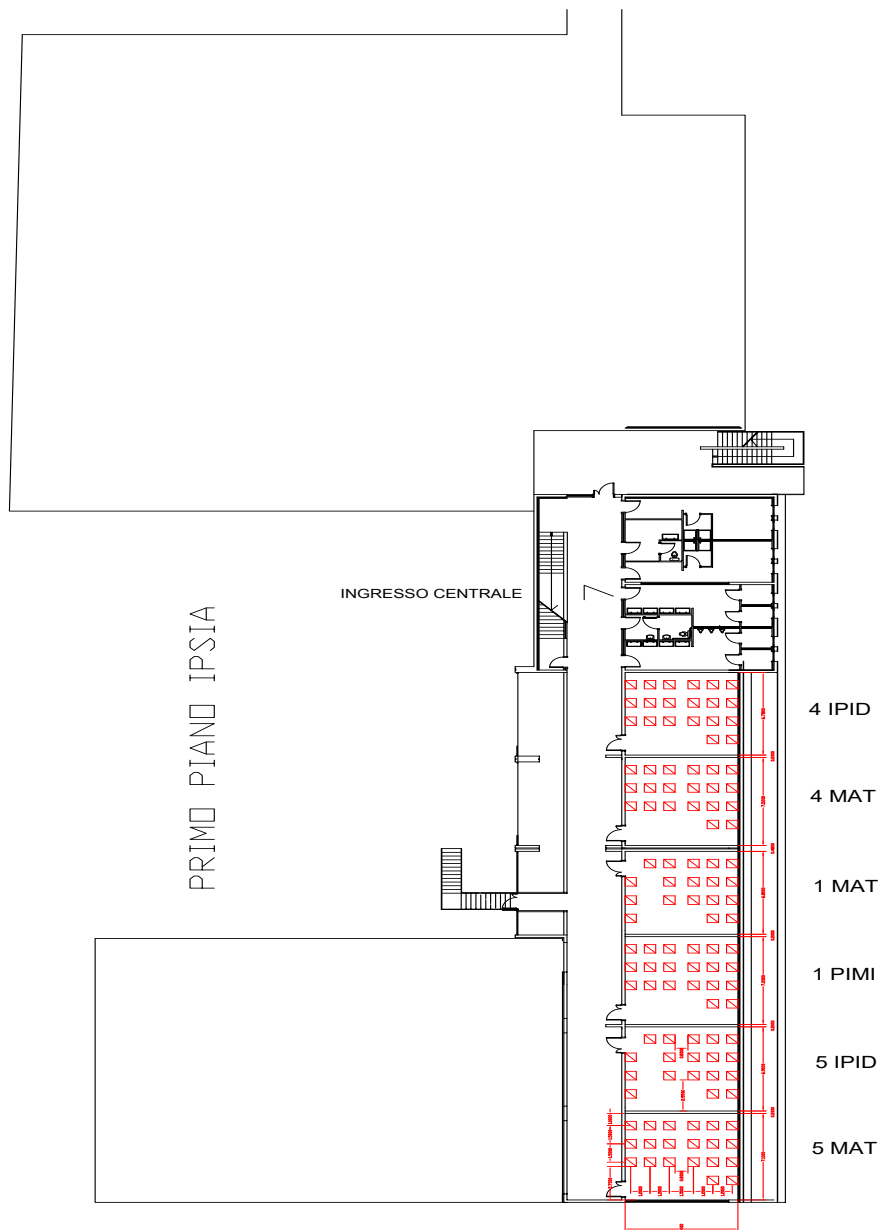
ISTITUTO D'ISTRUZIONE SUPERIORE  
"Evangelista Torricelli"  
Via Udine, 7 - MANIAGO (PN)  
0427/731491

[http:// www.torricellimaniago.edu.it](http://www.torricellimaniago.edu.it)  
email: [pnis00300q@istruzione.it](mailto:pnis00300q@istruzione.it)



## SISTEMAZIONE CLASSI PER PLESSO

Aule primo piano IPSIA



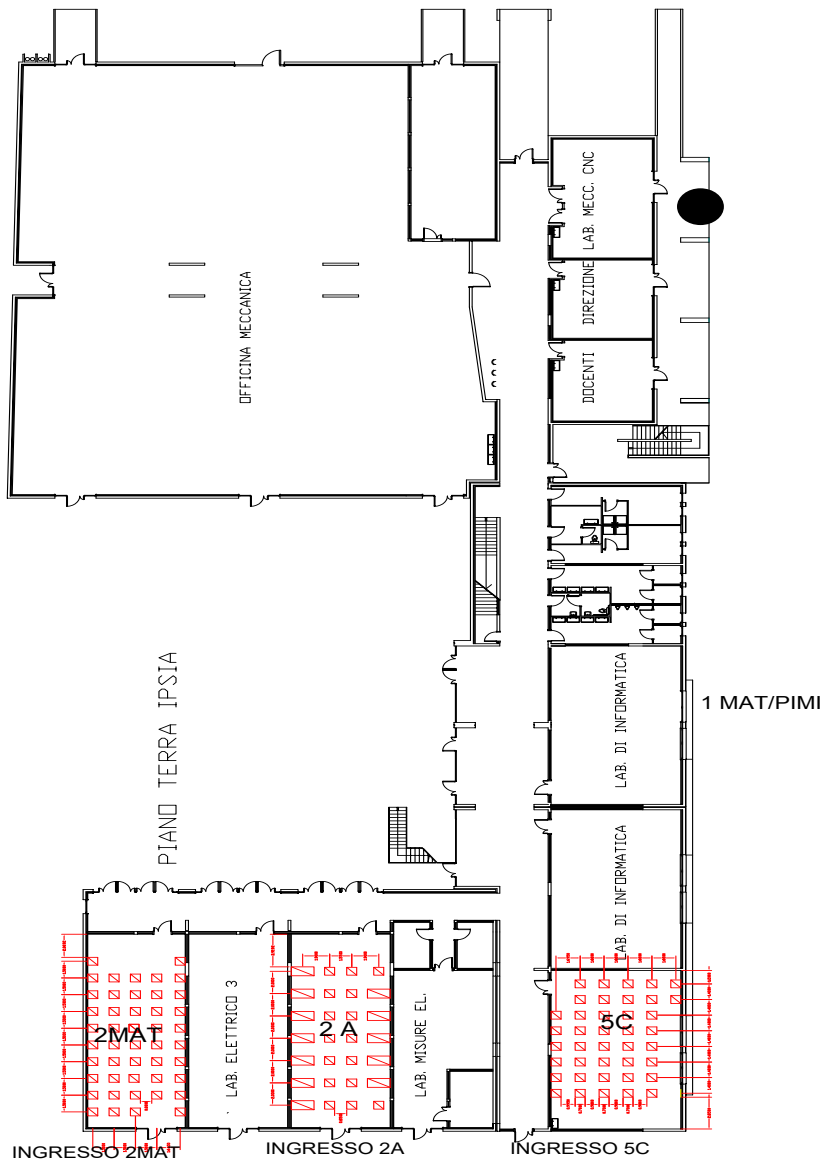


ISTITUTO D'ISTRUZIONE SUPERIORE  
"Evangelista Torricelli"  
Via Udine, 7 - MANIAGO (PN)  
0427/731491

[http:// www.torricellimaniago.edu.it](http://www.torricellimaniago.edu.it)  
email: [pnis00300q@istruzione.it](mailto:pnis00300q@istruzione.it)



### Aule piano terra IPSIA





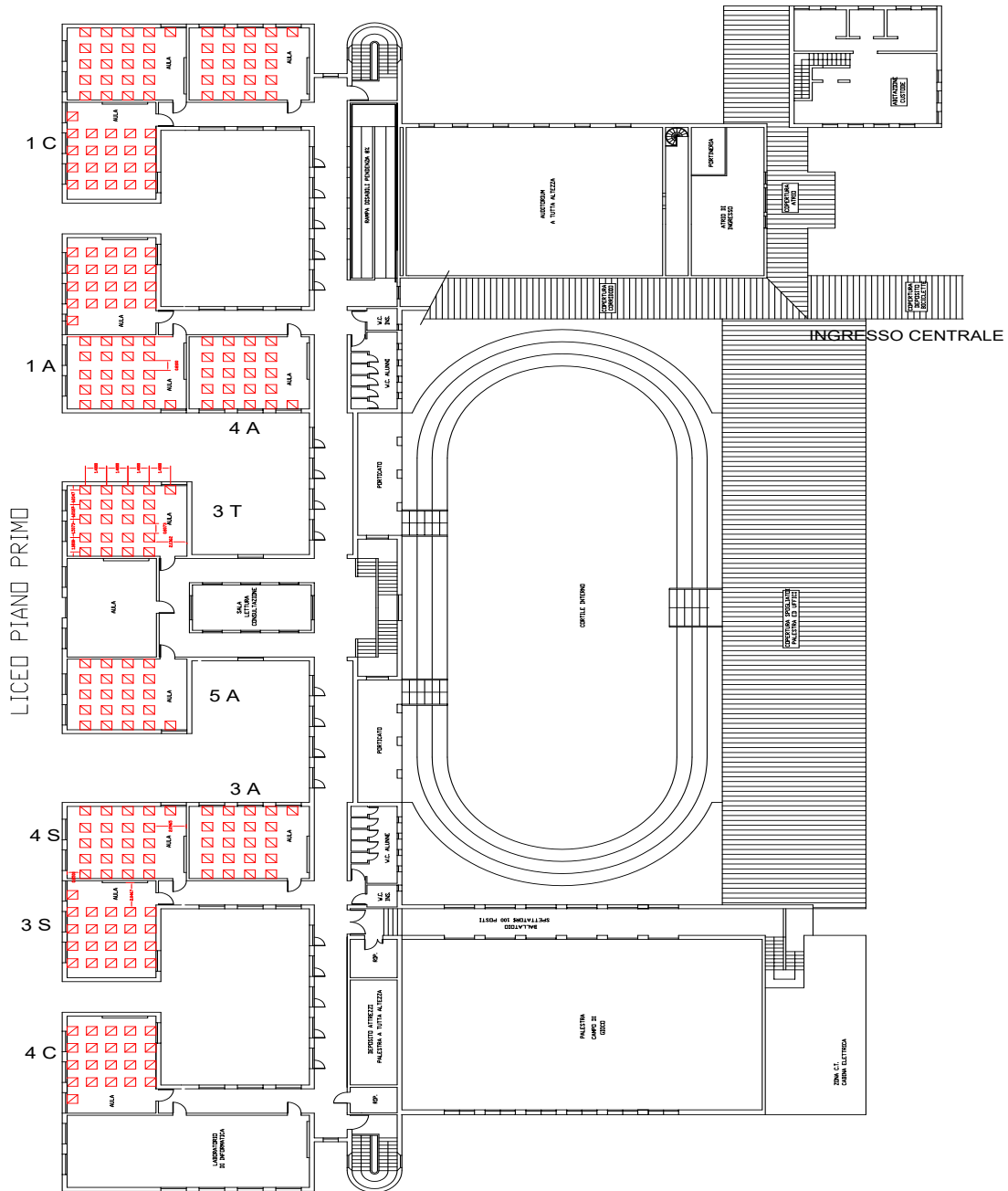


ISTITUTO D'ISTRUZIONE SUPERIORE  
"Evangelista Torricelli"  
Via Udine, 7 - MANIAGO (PN)  
0427/731491

[http:// www.torricellimaniago.edu.it](http://www.torricellimaniago.edu.it)  
email: [pnis00300q@istruzione.it](mailto:pnis00300q@istruzione.it)



### Aule primo piano LICEO



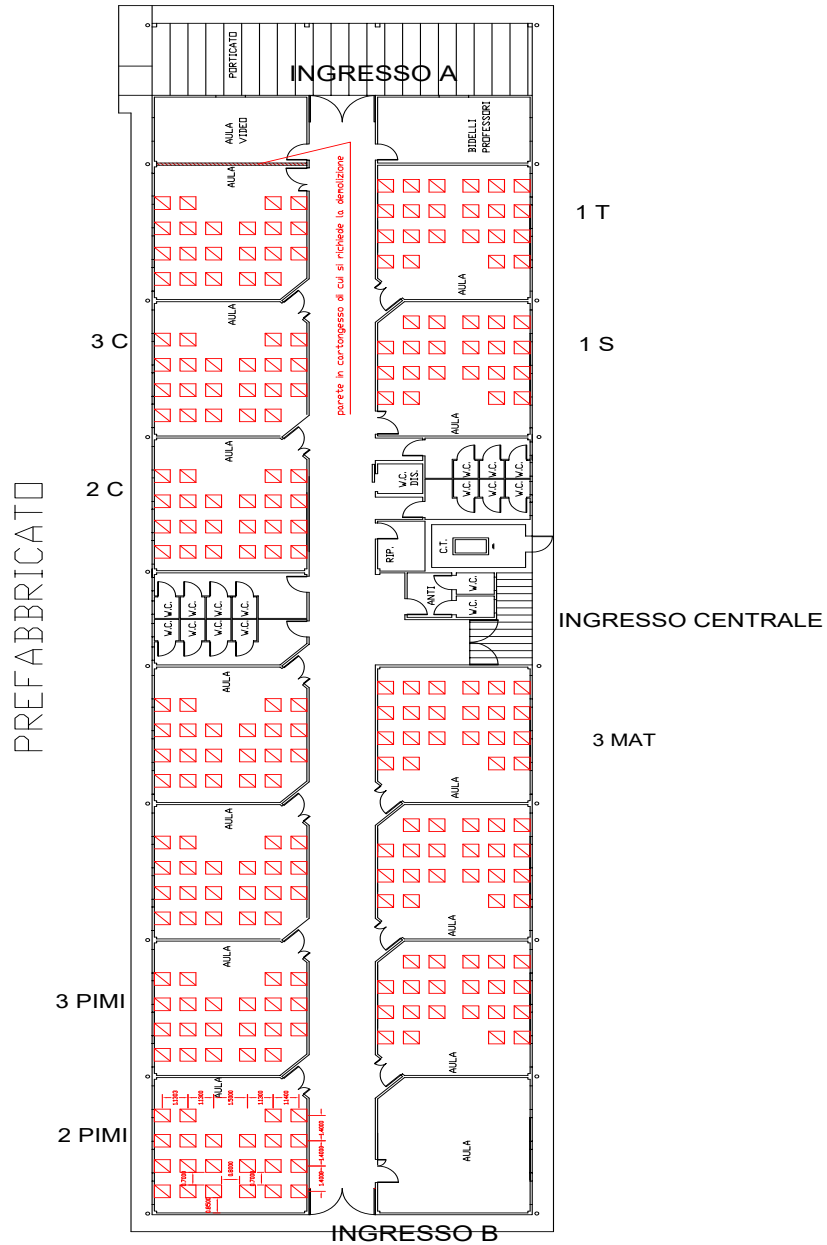


ISTITUTO D'ISTRUZIONE SUPERIORE  
"Evangelista Torricelli"  
Via Udine, 7 - MANIAGO (PN)  
0427/731491

[http:// www.torricellimaniago.edu.it](http://www.torricellimaniago.edu.it)  
email: [pnis00300q@istruzione.it](mailto:pnis00300q@istruzione.it)



Aule prefabbricato





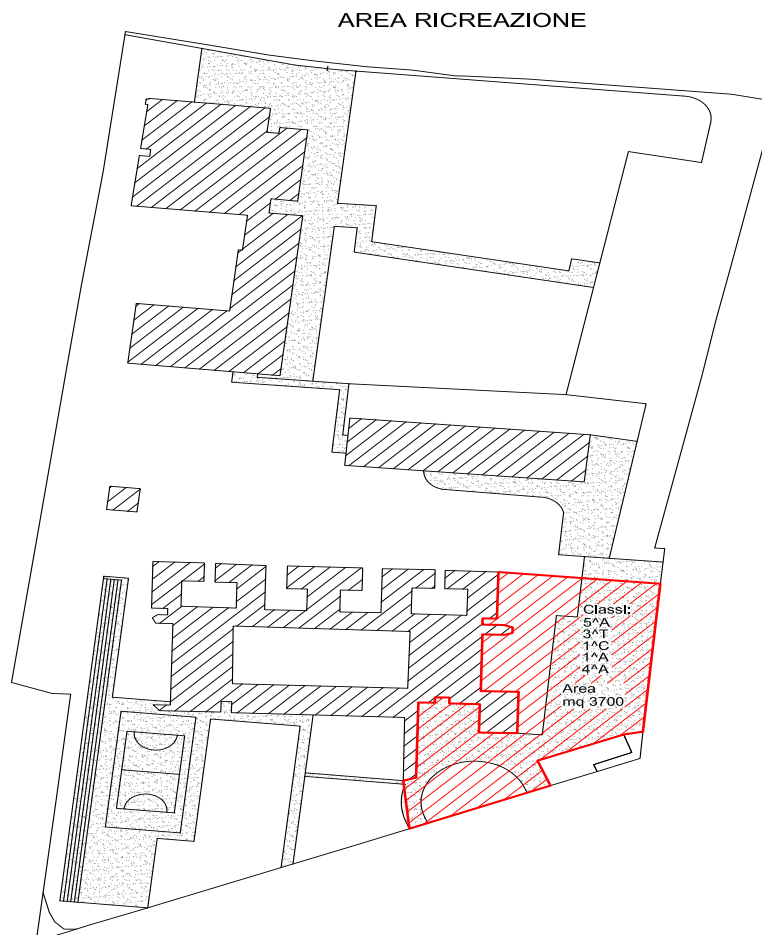
ISTITUTO D'ISTRUZIONE SUPERIORE  
"Evangelista Torricelli"  
Via Udine, 7 - MANIAGO (PN)  
0427/731491

[http:// www.torricellimaniago.edu.it](http://www.torricellimaniago.edu.it)  
email: [pnis00300q@istruzione.it](mailto:pnis00300q@istruzione.it)



## AREA RICREAZIONE PER CLASSE

Classi 5A – 3 T - 1C - 1A - 4A







ISTITUTO D'ISTRUZIONE SUPERIORE  
"Evangelista Torricelli"  
Via Udine, 7 - MANIAGO (PN)  
0427/731491

[http:// www.torricellimaniago.edu.it](http://www.torricellimaniago.edu.it)  
email: [pnis00300q@istruzione.it](mailto:pnis00300q@istruzione.it)



Classi 2T – 5S – 2S





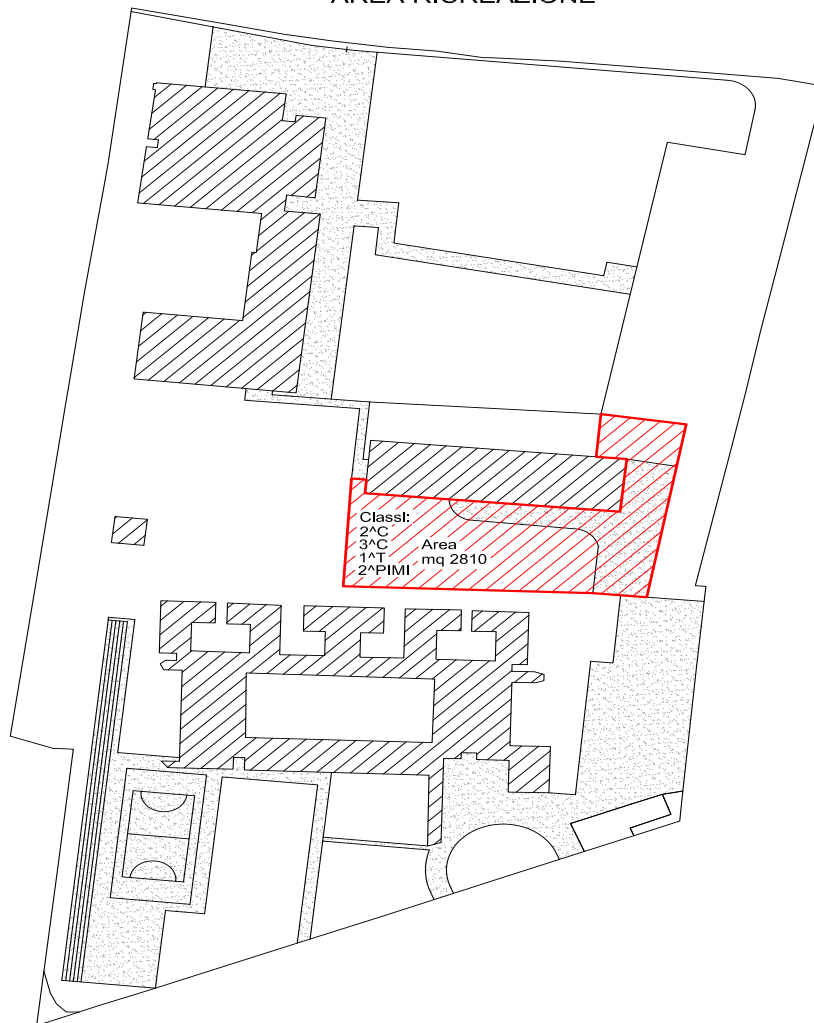
ISTITUTO D'ISTRUZIONE SUPERIORE  
"Evangelista Torricelli"  
Via Udine, 7 - MANIAGO (PN)  
0427/731491

[http:// www.torricellimaniago.edu.it](http://www.torricellimaniago.edu.it)  
email: [pnis00300q@istruzione.it](mailto:pnis00300q@istruzione.it)



Classi 2C – 3C – 1T – 2 PIMI

AREA RICREAZIONE





ISTITUTO D'ISTRUZIONE SUPERIORE  
"Evangelista Torricelli"  
Via Udine, 7 - MANIAGO (PN)  
0427/731491

[http:// www.torricellimaniago.edu.it](http://www.torricellimaniago.edu.it)  
email: [pnis00300q@istruzione.it](mailto:pnis00300q@istruzione.it)



Classi 4 IPID – 4 MAT – 5 IPID – 5 MAT





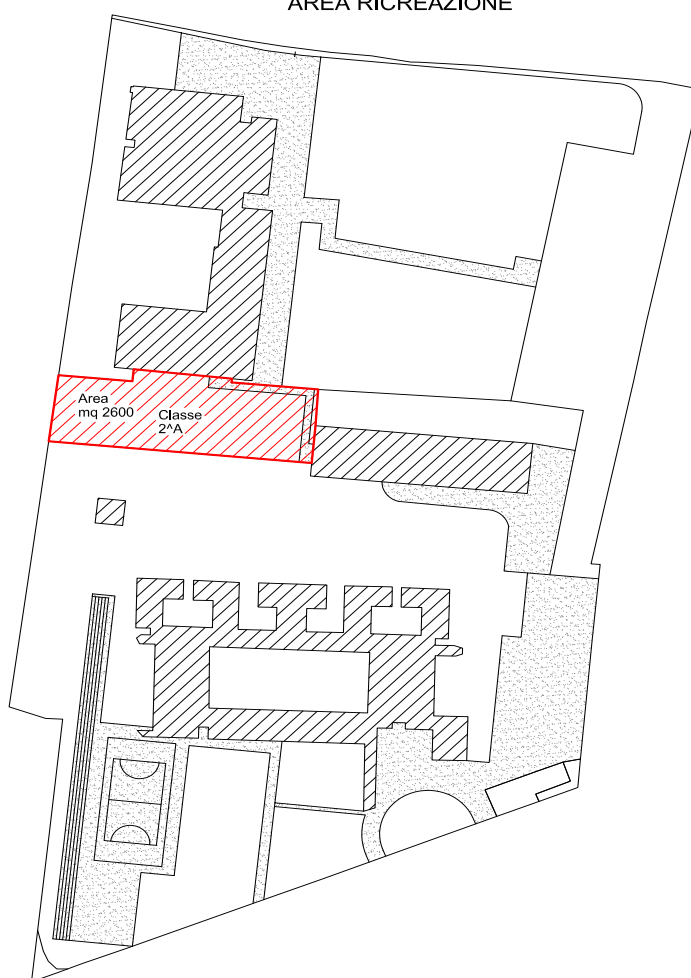
ISTITUTO D'ISTRUZIONE SUPERIORE  
"Evangelista Torricelli"  
Via Udine, 7 - MANIAGO (PN)  
0427/731491

[http:// www.torricellimaniago.edu.it](http://www.torricellimaniago.edu.it)  
email: [pnis00300q@istruzione.it](mailto:pnis00300q@istruzione.it)



Classe 2 A

AREA RICREAZIONE





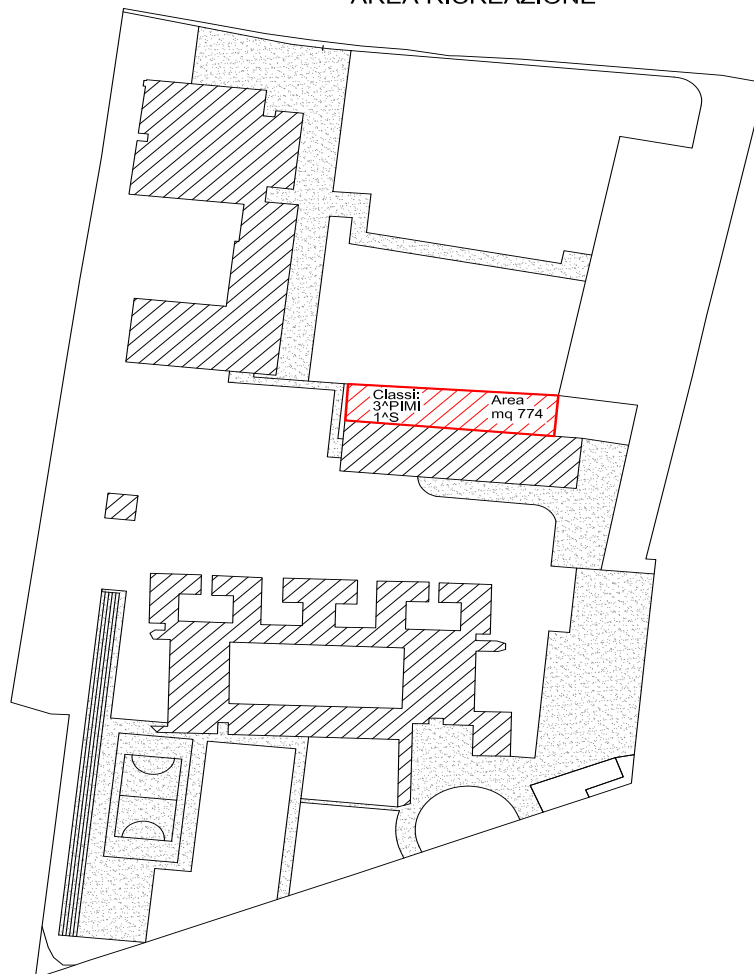
ISTITUTO D'ISTRUZIONE SUPERIORE  
"Evangelista Torricelli"  
Via Udine, 7 - MANIAGO (PN)  
0427/731491

[http:// www.torricellimaniago.edu.it](http://www.torricellimaniago.edu.it)  
email: [pnis00300q@istruzione.it](mailto:pnis00300q@istruzione.it)



Classi 3 PIMI – 1 S

AREA RICREAZIONE



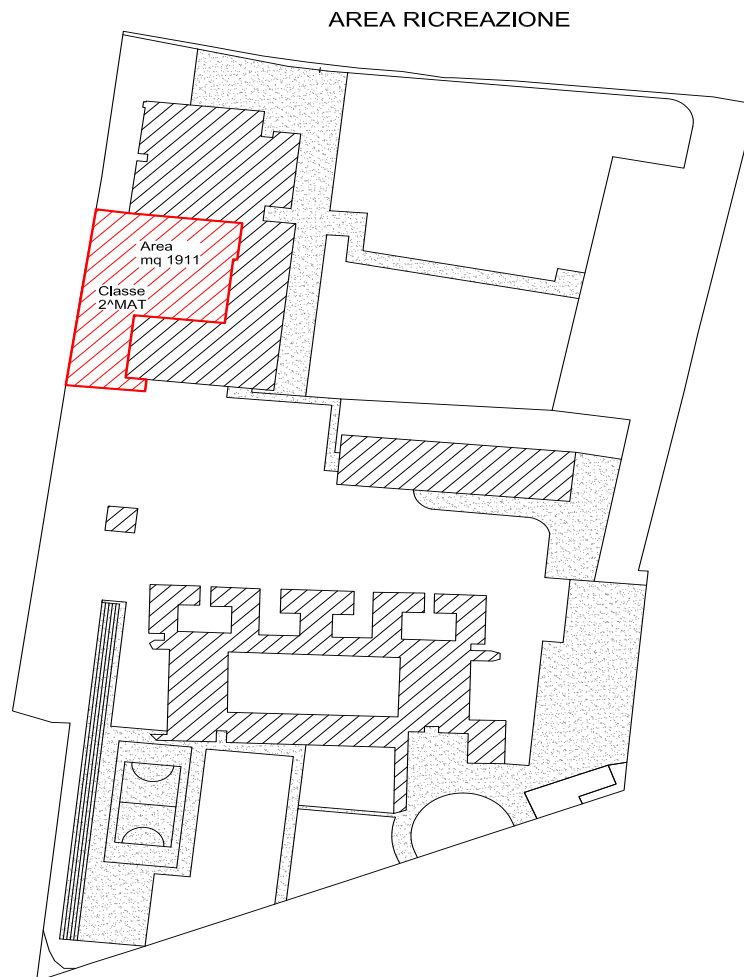


ISTITUTO D'ISTRUZIONE SUPERIORE  
"Evangelista Torricelli"  
Via Udine, 7 - MANIAGO (PN)  
0427/731491

[http:// www.torricellimaniago.edu.it](http://www.torricellimaniago.edu.it)  
email: [pnis00300q@istruzione.it](mailto:pnis00300q@istruzione.it)



Classe 2 MAT





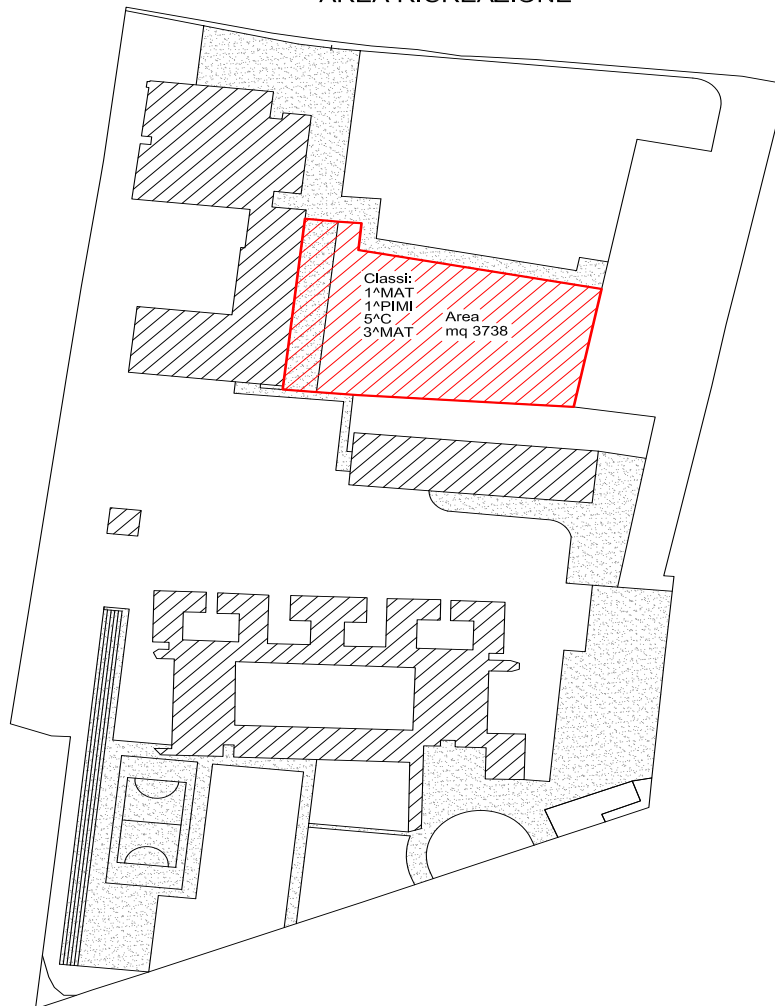
ISTITUTO D'ISTRUZIONE SUPERIORE  
"Evangelista Torricelli"  
Via Udine, 7 - MANIAGO (PN)  
0427/731491

[http:// www.torricellimaniago.edu.it](http://www.torricellimaniago.edu.it)  
email: [pnis00300q@istruzione.it](mailto:pnis00300q@istruzione.it)



Classi 1 MAT – 1 PIMI – 5 C – 3 MAT

AREA RICREAZIONE





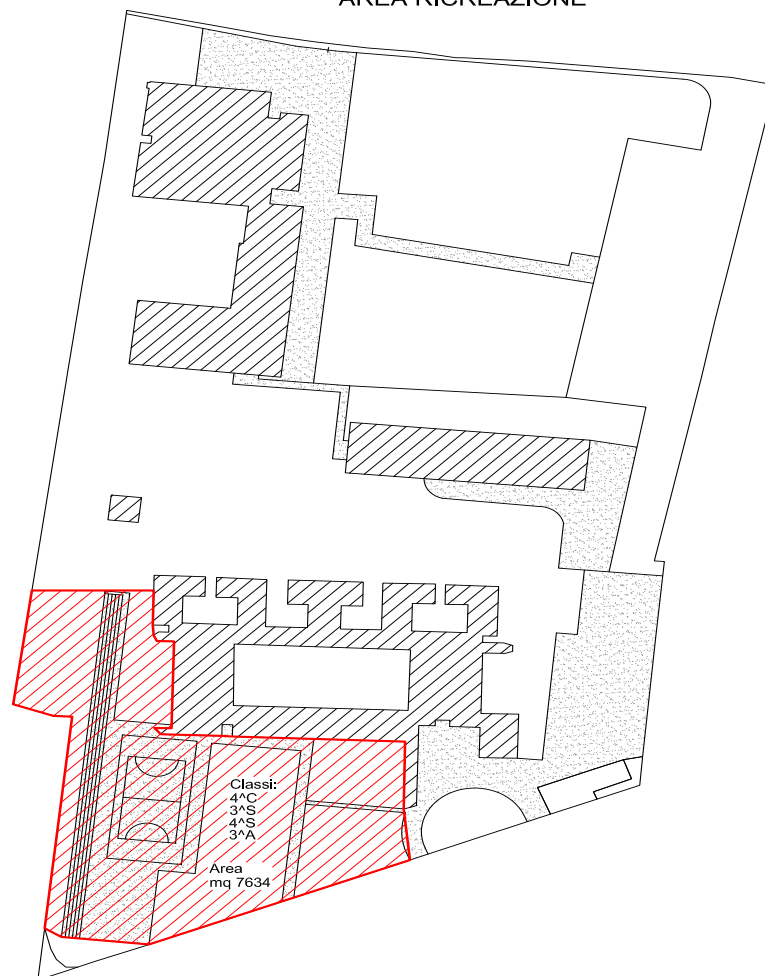
ISTITUTO D'ISTRUZIONE SUPERIORE  
"Evangelista Torricelli"  
Via Udine, 7 - MANIAGO (PN)  
0427/731491

[http:// www.torricellimaniago.edu.it](http://www.torricellimaniago.edu.it)  
email: [pnis00300q@istruzione.it](mailto:pnis00300q@istruzione.it)



Classi 4C – 3S – 4S – 3A

AREA RICREAZIONE







ISTITUTO D'ISTRUZIONE SUPERIORE  
"Evangelista Torricelli"  
Via Udine, 7 - MANIAGO (PN)  
0427/731491

[http:// www.torricellimaniago.edu.it](http://www.torricellimaniago.edu.it)  
email: [pnis00300q@istruzione.it](mailto:pnis00300q@istruzione.it)



RITROVO CLASSI 16 SETTEMBRE 2020

RITROVO CLASSI 16.09.2020

